

Rize İlinin Turizm Göstergelerinin Yıllara Göre Türkiye ile Kıyaslanması: 2009-2015

Doç. Dr. Ahmet TAYFUN Gazi Üniversitesi, Turizm Fakültesi. e-posta: tayfun@gazi.edu.tr

Arş. Gör. Esin AYSEN Gazi Üniversitesi, Turizm Fakültesi. e-posta: esinaysen@gazi.edu.tr

Arş. Gör. Burcu Ayşenur AKBULUT, Recep Tayyip Erdoğan Üniversitesi, Ardeşen Turizm Fakültesi. e-posta: burcuaysenur.akbulut@erdogan.edu.tr

Öz

Türkiye'nin Karadeniz Bölgesinde yer alan Rize ili; yaylaları, kaplıcaları, akarsuları, şelaleleri, gölleri, flora ve faunası gibi doğal güzelliklerinin yanı sıra geleneksel konutları, kaleleri, taş kemer köprüleri, camileri, müzeleri gibi tarihi-kültürel zenginlikleri açısından da zengin bir turizm potansiyeline sahiptir. Rize'nin sahip olduğu turizm kaynaklarının kullanımı ve bölgeye gelen turistler yıllar içinde değişim göstermektedir. Rize'nin Türkiye turizmi içerisindeki yerini görebilmek ve turizmden aldığı payı Türkiye ekseninde değerlendirmek bu çalışmanın esas amacını oluşturmaktadır. Bu doğrultuda yıllara göre Rize'nin turizm göstergelerindeki değişiklikleri ortaya koyarak bu göstergeler ile Türkiye turizmine yönelik istatistikleri kıyaslamak hedeflenmektedir. Rize turizmi; gelen turist sayısı, geceleme miktarı, turistlerin ziyaret amacı, gelir ve eğitim düzeyleri açısından Türkiye ile karşılaştırılarak farklılaşan yönler belirlenecektir. Ayrıca Rize turizminin rakamlarla desteklenen mevcut durumu göz önüne alınarak Rize için çeşitli öneriler geliştirilecektir.

Anahtar Kelimeler: Turizm, turizm verileri, veri kıyaslama, Rize turizmi, Türkiye



Türk Turizm Araştırmaları Dergisi
Cilt. 1, Sayı.1, 2017
ss.62-75.

DOI: 10.26677/tutad.2017.4

Önerilen Atıf:

Tayfun, A., Aysen, E. ve Akbulut, B.A (2017). Rize İlinin Turizm Göstergelerinin Yıllara Göre Türkiye ile Kıyaslanması: 2009-2015, *Türk Turizm Araştırmaları Dergisi*, Cilt.1, Sayı.1, ss. 62-75.

The Comparison of Rize and Turkey in terms of Tourism Indicators According to the Years: 2009-2015

Associate Prof. Dr. Ahmet TAYFUN, Gazi University, Faculty of Tourism. e-mail: tayfun@gazi.edu.tr

Research Assistant Esin AYSEN, Gazi University, Faculty of Tourism. e-mail: esinaysen@gazi.edu.tr

Research Assistant Burcu Ayşenur AKBULUT, Recep Tayyip Erdoğan University, Ardeşen Faculty of Tourism. e-mail: burcuaysenur.akbulut@erdogan.edu.tr

Abstract

Rize, which is situated in the region of Black Sea of Turkey has a rich tourism potential in terms of the historical and cultural attractions such as traditional houses, stone hampback bridges, mosques, museums. as well as it's natural beauties such as plateaus, hot springs, rivers, falls, lakes, flora and fauna. The usage of tourism resources of Rize and numbers of tourists have been changing within years. The main purpose of the study is to distinguish the situation of Rize in the tourism of Turkey and evaluate it's share of tourism in the axis of Turkey according to the years, of 2009-2015. In this context it will be displayed the change of tourism indicators of Rize in years and compare them with the tourism statistics of Turkey. The tourism of Rize will be compared in terms of the characteristics such as the number of tourist, overnight, purpose of visit, level of income and education with the tourism of Turkey and put forward the points which differ from each other. In addition, by taking into consideration of the current situation of Rize tourism, which is supported with numbers it will be made some suggestions for Rize.

Key Words: Tourism, tourism statistics, comparison of data, tourism of Rize, Turkey.



Journal of Turkish Tourism Research
Vol. 1, Issue.1, 2017
pp. 62-75.

Suggested Citation:

Tayfun, A., Aysen, E. and Akbulut, B. A (2017). The Comparison of Rize and Turkey in terms of Tourism Indicators According to the Years: 2009-2015, *Journal of Turkish Tourism Research*, Vol.1, Issue.1, pp. 62-75.

GİRİŞ

Rize, Türkiye’de alternatif turizm ile en fazla öne çıkan çekim merkezlerinden birisidir. Tek başına bu il, bünyesinde çok fazla arz çekiciliğine sahip olmasına rağmen bugüne kadar izlenen ve yürütülen projelerdeki hedef sapmaları nedeniyle turizm sektöründe çeşitliliği ve canlılığı henüz yakalayamamıştır. Kültür ve Turizm Bakanlığı’nca 1990’lı yıllarda başlatılan turizm planlama çalışmalarında, bilhassa Doğu Karadeniz Bölgesi’ndeki mevcut illerin benzerliğinden hareketle bölge bir bütün olarak ele alınmış, illere özgü detay çekiciliklerden turizm adına mahrum kalanlar olmuştur. Rize özelinde yapılabilecek turizm plan ve çalışmalarının merkezinde, yöresel kültürel zenginliğin korunmasına önem verilmesi yerinde olacaktır. Gerek ilin kanayan yarası olan alt yapı sorunlarının giderilmesi, gerek yaylaların turizme kazandırılması için devam eden çalışmalar gerekse de tanıtım faaliyetlerinin artırılması noktasında yöresellikten uzaklaşmayan bir bakış açısı, Rize için elzemdir.

Rize’deki doğal ve kültürel kaynakların turizm için yüksek potansiyel teşkil etmesi, il halkının turizm faaliyetlerinde girişimci bir ruha sahip olması, Türkiye’de artan doğa turizmi talebiyle birleştirildiğinde ilin ekonomik kalkınmasında önemli bir araç olabilecektir (Somuncu, 1991). Zira turizmin yalnızca yerel ekonomi ile doğru şekilde bütünleştirildiği takdirde beklentileri karşılayabileceği ve yöre halkı ile diğer ilgi gruplarına fayda sağlayacağı unutulmamalıdır. Yörede yapılması uygun görülen turizme dönük bu türden çalışmalar ekonomik odaklı görünse dahi esas olumlu yanı, yerli halkın yaşam biçimine ters düşmemesi ve hatta bir zamanlar Anadolu halkının yaşayış biçiminin ta kendisi olmasıdır. Anadolu insanının eskiden bu yana yaz mevsiminde serin ve temiz havası olan yüksek kesimlerde bulunma isteği, bölgede canlandırılmaya çalışılan yayla turizmi ve bu kapsamdaki faaliyetlere temel oluşturmaktadır. Dolayısıyla beklenen odur ki sıcaklığın yükseldiği yaz aylarında yöreyi ziyaret eden hem yerli hem de yabancı turistler açısından yayla turizmine dahil olmak kurtarıcı nitelikte bir faaliyet olacaktır. Yayla turizminin yanı sıra bölgede öne çıkan diğer turizm çeşitleri (doğa, dağ, macera, kırsal turizm vd.) de göz önünde bulundurulduğunda esasen bölge, yerli turistlerin günübirlik ziyaretlerinden çok daha fazlasını hak etmekle birlikte bu turizm çeşitleri, ülkede ve dünyada yükselen turizm trendlerine de karşılık gelebilecek niteliktedir. Tablo 1’de Rize ilinde yer alan turizm merkezleri incelendiğinde *yayla*, *termal+yayla+kış*, *kıyı ve kış* temalarıyla ön plana çıkan merkezler görülmektedir. Bunlardan bir kısmı Kültür ve Turizm Bakanlığınca Kültür ve Turizm Koruma ve Gelişim Bölgesi (KTKGB) ve bir kısmı da öncelikle geliştirilmesi öngörülen Turizm Merkezleri (TM) olarak belirlenmiştir (Kültür ve Turizm Bakanlığı, 2011).

Tablo 1. Rize İli Turizm Merkezleri (2014)

Adı	İl	İlçe	Tema
Rize Anzer KTKGB	Rize	İkizdere	Yayla
Rize Anzer TM	Rize	İkizdere	Yayla
Rize Çamlıhemşin Ayder Kaplıcası TM	Rize	Çamlıhemşin	Termal+Yayla+Kış
Rize Çamlıhemşin Ayder KTKGB	Rize	Çamlıhemşin	Termal+Yayla+Kış
Rize Çayeli TM	Rize	Çayeli	Kıyı
Rize İkizdere Ovit Dağı Kış TM	Rize	İkizdere	Kış

Kaynak: T.C. Kalkınma Bakanlığı Doğu Karadeniz Projesi Bölge Kalkınma İdaresi Başkanlığı (DOKAB).

Ayder’de turizm odaklı faaliyetler, 1967 yılından itibaren başlamıştır. Yayla içerisinden doğal yolla çıkan sıcak suyun kaplıca tedavisi özelliğinden yararlanmak üzere iki kaplıca binası inşa

edilmiştir. Bu binaların yapılmasıyla birlikte yöre dışından insanların buraya geldikleri görülmüştür. Bu ise Ayder'de ilk düzenli turizm hareketinin başlangıcı olmuştur (Bakırcı, 1990:45).

Yöre dışından gelenlerin konaklama ihtiyacını karşılamak amacıyla pansiyon/otel gibi konaklama işletmelerinin sayısı ve bölgedeki yatak kapasitesi giderek artış göstermiştir. Tablo 1'e bakıldığında Rize ilinin turizm bölgelerinde turizm çeşitliliğine olan yatkınlığı dikkat çekmektedir. Özellikle yayla, termal gibi Rize için alışkın olunan turizm türlerinin dışında kış teması, dağ sporları ile ilgilenen kitleler açısından heyecan vericidir. 2640 metre rakımdaki Ovit Dağı 2008 yılında Turizm Bakanlığınca Kış Sporları Merkezi ilan edilmiştir (TÜRSAB, 2014). Buna ilaveten Kaçkar Dağı (3932 m.), Bulut Dağı (3562 m.) ve Altıparmak Dağı (3492 m.)'nda kaya tırmanıcılığı, kar ve buzul tırmanıcılığı gibi Alpinizmin tüm stillerini uygulamak mümkündür (Köksal, 1988).

Rize genelinde sahip olunan konaklama işletmelerinin sayıları Tablo 2. de yer almaktadır.

Tablo 2. Rize İli Konaklama İşletmeleri İstatistiği

	Bakanlık İşletme Belgeli Konaklama Tesisleri	Bakanlık Yatırım Belgeli Konaklama Tesisleri	Belediye Belgeli Konaklama Tesisleri	Konaklama Tesisleri Genel Toplam	Toplam Seyahat Acentesi
Adet	13	6	55	74	18
Oda Sayısı	530	516	1506	2552	
Yatak Sayısı	1064	1040	3315	5419	

Kaynak: Rize Ticaret ve Sanayi Odası

Rize'de turizmin önündeki engellerin başlıcalarını teşkil eden ulaşım ve altyapı sorununa ilişkin çalışmalar kapsamında birçok konaklama ve yeme içme tesisi faaliyete geçirilmiştir. Ayder Yaylası özelinde kış aylarında kapalı bulunan yollar açılmış, kışları faaliyet gösteremeyen konaklama tesislerinin bir kısmı, kışın da hizmet vermeye başlamıştır (Orman ve Su İşleri Bakanlığı, 2013). Tablo 2' de görülmektedir ki 2014 yılında Rize, toplamda 5419 yatak kapasitesine sahip olmuştur. Orman ve Su İşleri Bakanlığı (2013)'nın Rize Doğa Turizmi Master Plan Taslağı'na göre, yerli ve yabancı turistler açısından bölgeyi çekici kılan unsurlar arasında bölgede imkân sağlanan farklı türdeki konaklama faaliyetleri yer almaktadır. Öyle ki Kaçkar Dağları Milli Parkını ziyaret eden turistlerin geliş motivasyonlarında üçüncü sırayı "yaylalarda konaklama" seçeneği almıştır (Atasoy, Reis ve Sancar, 2009:13). Ancak konaklama şekli nasıl olursa olsun nitelikli hizmet sağlanması ve teşviklerin bu yönde olması önemlidir. Bu çalışma kapsamında Rize'nin turizm göstergeleri bakımından Türkiye ile kıyaslanması kısmında da görülecektir ki Rize'ye gelen ziyaretçilerin ortalama kalış süresi Türkiye ortalamasının gerisinde kalmaktadır (Kültür ve Turizm Bakanlığı, 2014). Turistlerin bölgedeki konaklama işletmelerinde kalış sürelerinin uzaması ise yöreye özgü kültürel değerlerin korunması hassasiyetiyle konaklamada konforun sağlanması ile ilişkilidir.

Doğu Karadeniz Bölgesi, hatırı sayılır sayıda korunan alana sahip olmakla birlikte doğal ve kültürel zenginlikleri göz önüne alındığında söz konusu korunan alanların büyüklüğü düşük oranlarda seyretmektedir. Doğu Karadeniz Bölgesinde koruma altına alınan alanlar listesinde Rize ilinden Kaçkar Dağları Milli Parkı ve Tunca Vadisi Tabiat Parkı olmak üzere 2 yer

bulunmaktadır (Kurdođlu ve Bektaş, 2015:65). Türkiye genelinde bakıldığında ise yüz ölçümüne göre en fazla korunan alana sahip ilk 10 il sıralamasında %20,25 ile Rize yer almaktadır (Orman ve Su İşleri Bakanlığı, 2011). Türkiye, Dođu Karadeniz Bölgesi ve Rize ilinde korunması gerekli bulunan arkeolojik, kentsel, tarihi ve kentsel arkeolojik sit alanlarının nicelik bakımından dağılımı Tablo 3'te yer almaktadır.

Tablo 3. Rize İli Sit Alanları (2014)

İl	Arkeolojik Sit Alanı	Kentsel Sit Alanı	Tarihi Sit Alanı	Kentsel Arkeolojik Sit Alanları	Diđer Sit Alanları	Toplam
Rize	4	1	2	-	1	8
DOKAB Bölgesi	184	17	10	2	18	231
Türkiye	11.595	258	154	32	444	12.483

Kaynak: T.C. Kalkınma Bakanlığı Dođu Karadeniz Projesi Bölge Kalkınma İdaresi Başkanlığı (DOKAB).

Çalışmada Rize Turizm İstatistikleri Türkiye turizm istatistikleri ile; gelen turist sayısı, geceleme miktarı, turistlerin ziyaret amacı, gelir ve eğitim düzeyleri açısından kıyaslanmış ve 2009-2015 yılları arasında Rize'nin söz konusu değişkenler açısından Türkiye turizmi ile ayrışan ve birleşen noktaları rakamlarla belirlenmeye çalışılmıştır. Burada Türkiye geneli ile kıyaslanan Rize'nin esas olarak turizm profilini çıkarmak, yükselen turizm trendlerine ne denli yakın durmakta olduğunu görebilmek, yeni arayışlar ile farklı turistik tecrübelerle sahip olma ve macera odaklı tatil anlayışını benimseyen ziyaretçiler için bir alternatif olabilmesi yönünde öneriler geliştirmek hedeflenmektedir.

RİZE İLİ'NİN TURİZM GÖSTERGELERİNİN YILLARA GÖRE TÜRKİYE İLE KİYASLANMASI: 2009-2015

Rize'nin sahip olduđu turizm kaynaklarının kullanımı ve bölgeye gelen turistler yıllar içinde değişim göstermektedir. Bu bölümde araştırmaya konu olan Rize ve Türkiye'nin turizm göstergelerinin yıllara göre Türkiye ile kıyaslanması amacıyla gelen turist sayısı, geceleme durumları, turistlerin ziyaret amacı, turistlerin geliri, turistlerin eğitim düzeyleri ile ilgili veriler yer almaktadır.

Gelen Turist Sayısı

Rize ve Türkiye'ye gelen turistlerin sayısı; yerli, yabancı ve toplam olmak üzere Tablo 4'te görülmektedir. Türkiye'ye gelen toplam turist sayısı 2009 yılında 32.006.149 iken, 2015 yılında 41.617.530' a yükselerek yedi yıllık süreçte % 30 artış göstermiştir. Rize'nin turist sayısı gelişimine bakıldığında 2009 yılında 496.546 iken, 2015 yılında bu sayı 690.348 olarak yedi yıllık süreçte % 39 artış göstermiştir. Bu açıdan Rize'nin turist sayısındaki artış oranının Türkiye'ye göre fazla olduğunu görülmektedir.

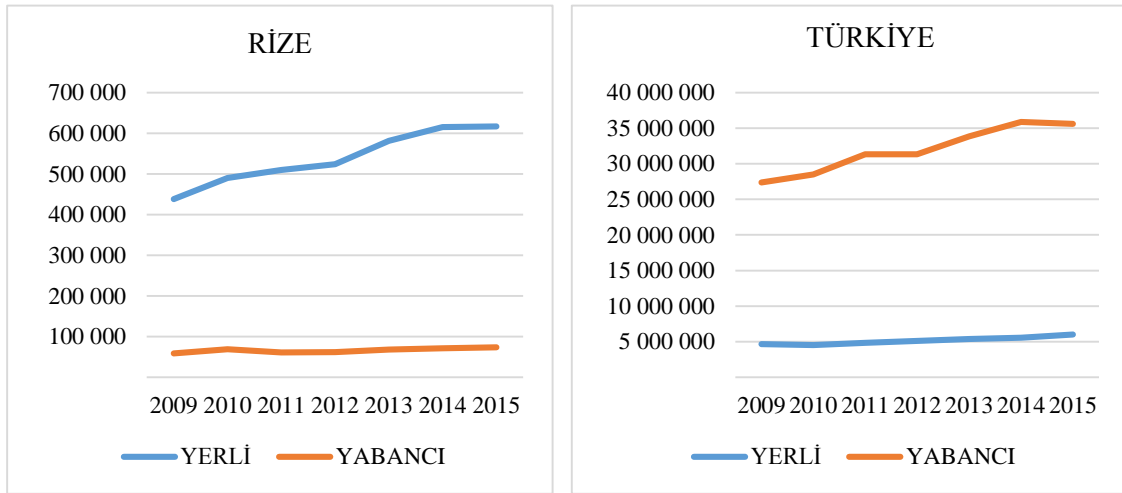
Tablo 4. Gelen Turist Sayısı

Turist Sayısı (RİZE)			Turist Sayısı (TÜRKİYE)				
YIL	YERLİ	YABANCI	TOPLAM	YIL	YERLİ	YABANCI	TOPLAM
2009	437 817	58 729	496 546	2009	4 658 172	27 347 977	32 006 149
2010	489 731	69 407	559 138	2010	4 517 091	28 510 852	33 027 943
2011	509 911	61 217	571 128	2011	4 826 800	31 324 528	36 151 328
2012	524 021	61 675	585 696	2012	5 121 457	31 342 464	36 463 921
2013	581 465	68 417	649 882	2013	5 398 752	33 827 474	39 226 226
2014	615 053	71 116	686 169	2014	5 564 784	35 850 286	41 415 070
2015	616 889	73 459	690 348	2015	6 025 370	35 592 160	41 617 530

Kaynak: Türkiye İstatistik Kurumu (www.tuik.gov.tr)

Grafik 1’de görüleceği üzere Rize’nin gelen turist sayısı Türkiye ile kıyaslandığında turistlerin yerli ve yabancı olmalarına göre bir farklılık ortaya çıktığı görülmektedir. Rize’ye gelen yabancı turist sayısında 2009-2015 yılları arasında dalgalanmalar yaşanmakla birlikte 2011 yılı itibariyle sürekli artış; yerli turist sayısında ise istikrarlı bir artış olmuştur. Bu durum, Rize’ye gelen turistlerin % 85’inden fazlasının yerli turist olması neticesini doğurmuştur.

Türkiye verilerine bakıldığında ise Rize’nin aksine yerli turist sayısındaki artış ve azalışlar, 2011 yılından itibaren yerini istikrarlı bir artışa bırakmış, yabancı turist sayısı ise en başından itibaren (2009) sürekli artış göstermiştir.



Grafik 1. Gelen Turist Sayısı, 2009-2015

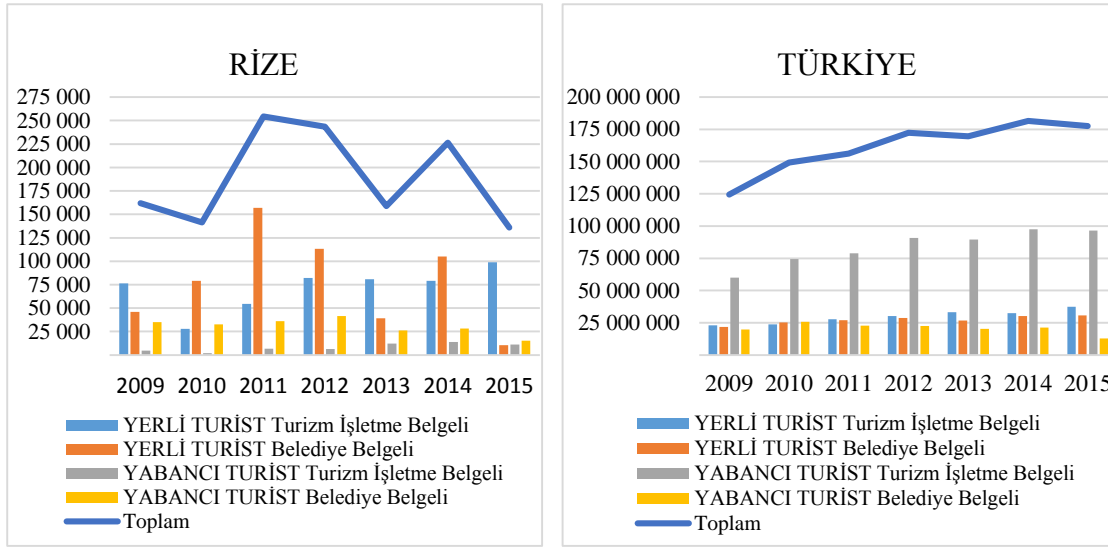
Turistlerin Geceleme Durumları

Tablo 5. Yerli ve Yabancı Turistlerin Konaklama Tesisi Türüne Göre Geceleme Durumları

	YILLAR	YERLİ TURİST		YABANCI TURİST		Toplam	Ortalama Kalış (Gün)
		Turizm İşletme Belgeli	Belediye Belgeli	Turizm İşletme Belgeli	Belediye Belgeli		
Geceleme Sayısı (RİZE)	2009	76 282	45 848	4 801	35 010	161 941	1.4
	2010	27 729	78 989	1 953	32 613	141 284	1.5
	2011	54 395	156 985	6 712	36 251	254 343	1.3
	2012	82 209	113 277	6 302	41 507	243 295	1.4
	2013	80 954	39 303	12 320	26 285	158 862	1.4
	2014	78 934	105 187	14 007	28 097	226 225	1.2
	2015	98 947	10 327	11 313	15 291	135 878	1.4
Geceleme Sayısı (TÜRKİYE)	2009	22 929 508	21 788 769	59 986 967	19 683 973	124 389 217	2.7
	2010	23 832 337	25 214 853	74 325 670	25 814 082	149 186 942	2.8
	2011	27 616 616	27 066 987	78 888 865	22 662 247	156 234 715	2.7
	2012	30 332 132	28 656 168	90 822 045	22 508 367	172 318 712	2.8
	2013	33 090 923	26 672 647	89 594 261	20 354 369	169 712 200	2.7
	2014	32 448 842	30 205 507	97 581 075	21 358 066	181 593 490	2.7
	2015	37 480 990	30 758 003	96 400 316	12 855 383	177 494 692	2.5

Kaynak: Kültür ve Turizm Bakanlığı

Yerli ve yabancı ayırt etmeksizin gelen turistlerin Rize’de daha fazla vakit geçirerek konakladıkları gün sayısını artırmak, zincirleme bir takım sorunların ortadan kalkması ile alakalıdır. Bilhassa devam eden yol yapım çalışmalarının (Yeşil Yol) süratle tamamlanması, güzergah üzerindeki turizm merkezlerinde otel, motel, pansiyon ve restoranların sayısındaki artışın da önünü açacaktır (Sümer, 2014:168). Bu gelişmeler neticesinde Rize’yi ziyaret eden turistlerin geceleme sayısında yükseliş yaşanması beklenmektedir. Tablo 5. incelendiğinde hem Rize hem de Türkiye’yi ziyaret eden yerli ve yabancı turistlerin geceleme sayılarının turizm işletme ve belediye belgeli tesislere göre yıllar içerisinde değişkenlik ve farklılık gösterdiği görülmektedir. Bu nedenle geceleme sayıları üzerinden yorum yapmak çok isabetli olmayacağından turistlerin Rize ve Türkiye’deki ortalama kalış sürelerine odaklanmak gerekli görülmektedir. 2009-2015 yılları arasında Rize’ye gelen turistlerin ortalama kalış süresi en fazla 1.5 gün seviyesine ulaşabilmiştir. 2010 yılında ulaşılan bu seviye, ilerleyen yıllarda ne yazık ki tekrar yakalanamamıştır. Rize’de turistlerin ortalama kalış süreleri Türkiye’ye gelenler ile kıyaslandığında neredeyse yarısı kadardır. Diğer bir ifade ile Türkiye’de ortalama kalışın 2.8 gün olduğu 2012 yılında Rize’de ortalama kalış (aynı yıl) 1.4 gün olmuştur. Diğer yıllardaki farklılıklar da aşağı yukarı buna benzer düzeyde olmuştur.



Grafik 2. Turistlerin Konaklama Tesisi Türüne Göre Geceleme Durumları, 2
Kaynak: Türkiye İstatistik Kurumu (www.tuik.gov.tr).

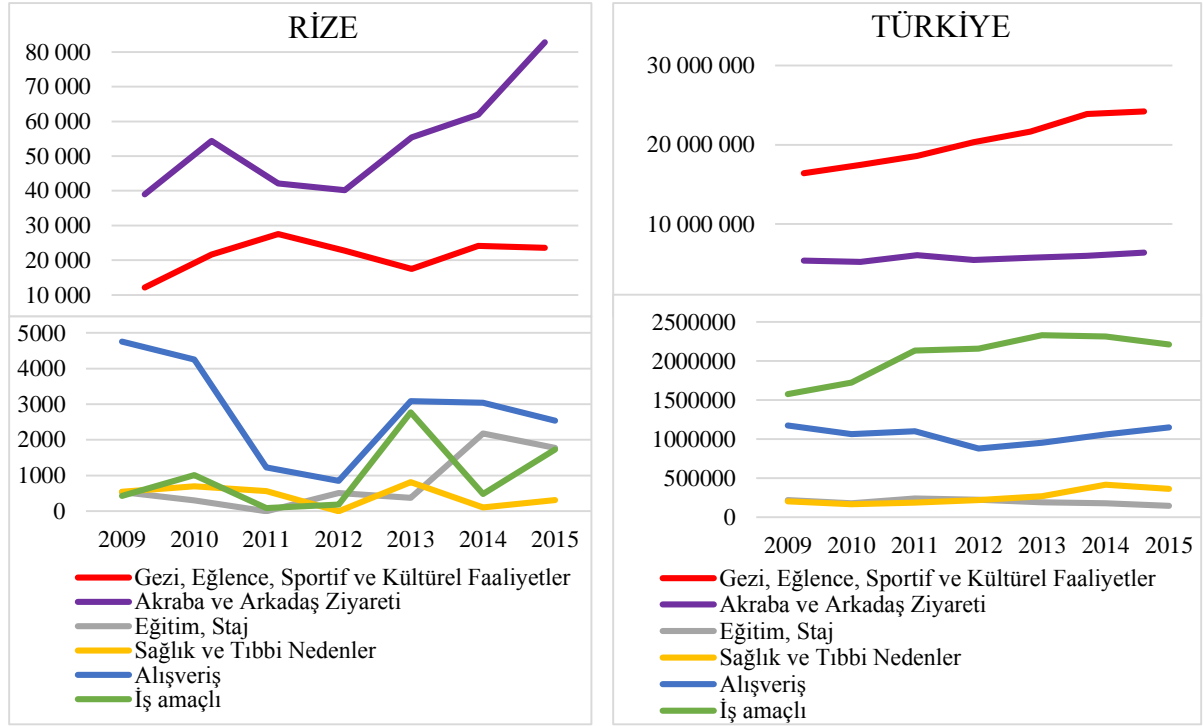
Grafik 2 incelendiğinde Rize'ye gelen yerli ve yabancı turistlerin daha ziyade belediye belgeli konaklama işletmelerinde geceledikleri, Türkiye'de ise yabancı turistlerin turizm işletme belgeli tesislerde daha fazla geceledikleri dikkat çekmektedir. Rize'ye gelen turistlerin toplam geceleme miktarı söz konusu yıllar arasında oldukça inişli çıkışlı bir seyir izlerken Türkiye'ye gelenlerin geceleme sayıları daha istikrarlı bir duruş sergilemektedir.

Turistlerin Ziyaret Amacı

Her yıl milyonlarca turist çeşitli amaçlarla Türkiye'yi ziyaret etmektedir. Gezi, eğlence, sportif ve kültürel faaliyetler, akraba ve arkadaş ziyareti, eğitim, staj, sağlık ve tıbbi nedenler, dini/hac, alışveriş, transit ve iş amaçlı olmak üzere Rize ve Türkiye'de turizm faaliyetlerine katılan turistlerin yıllara göre değişimi Tablo 6'da yer almaktadır.

Yıllar itibariyle turistlerin Rize'ye en çok akraba ve arkadaş ziyareti amacıyla geldiği, Türkiye'yi ise gezi, eğlence, sportif ve kültürel faaliyetler nedeniyle ziyaret ettikleri görülmektedir. Söz konusu yıllar arasında Türkiye'yi dini/hac sebebiyle ziyaret eden turistlerin sayısı en az olmakta; Rize'yi ise dini/hac sebebi ile ziyaret eden turist bulunmamaktadır.

Grafik 3'te görüldüğü üzere Rize'ye ve Türkiye'ye gelen turistlerin ziyaret amaçları değişkenlik göstermektedir. Rize'ye gelen turist sırasıyla akraba ve arkadaş ziyareti, gezi, eğlence, sportif ve kültürel faaliyetler, alışveriş amaçlarıyla gelirken, Türkiye'ye sırasıyla gezi, eğlence, sportif ve kültürel faaliyetler, akraba ve arkadaş ziyareti ve iş amaçlarıyla gelmektedir.



Grafik 3. Turistlerin Ziyaret Amacı, 2009-2015

Turistlerin Geliri

Turizm, temelde bir tüketim davranışıdır. Türkiye'ye gelen turistlerin gelir düzeyleri turizm faaliyetlerine katılmalarını ve harcamalarını etkilemesi açısından önemli bir turizm göstergesidir.

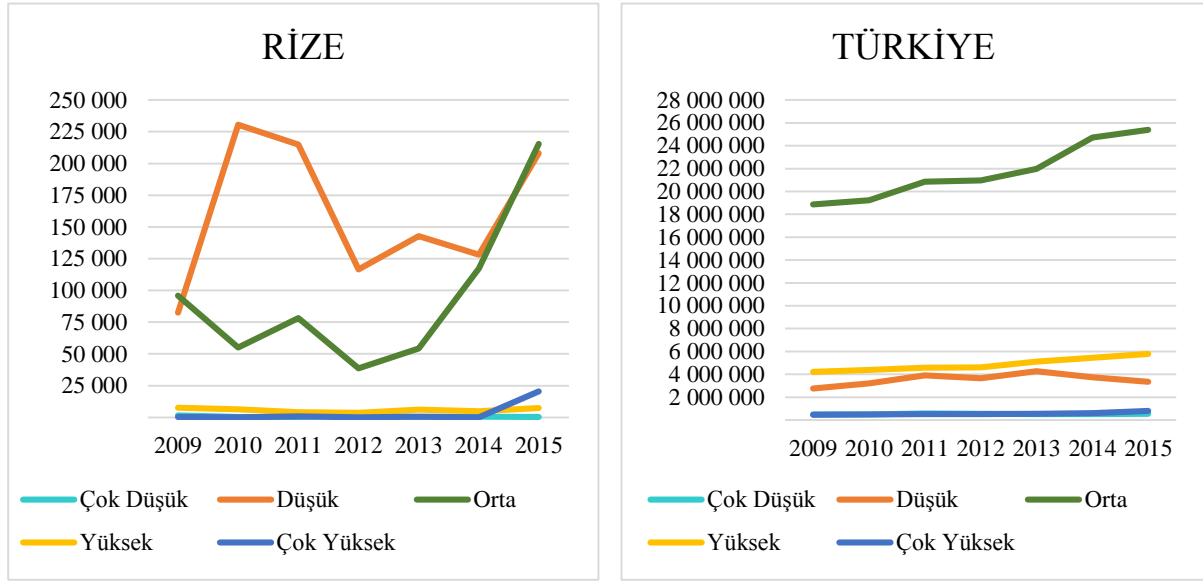
Tablo 7. Turistlerin Geliri

	Yıllar	Çok Düşük	Düşük	Orta	Yüksek	Çok Yüksek	Toplam
Turistlerin Gelir Durumu (Rize)	2009	1 634	82 622	95 935	7 574	201	187 966
	2010	252	230 422	54 945	6 321	0	291 940
	2011	247	215 009	78 106	3 995	727	298 084
	2012	1 233	116 673	38 531	3 480	0	159 917
	2013	235	142 676	54 226	6 015	634	203 786
	2014	489	128 050	117 295	4 837	149	250 820
	2015	386	208 169	215 481	7 328	20 542	451 906
Turistlerin Gelir Durumu (Türkiye)	2009	501 434	2 771 021	18 871 966	4 205 497	463 328	26 813 246
	2010	478 288	3 211 711	19 222 385	4 378 427	494 083	27 784 894
	2011	563 530	3 900 191	20 841 571	4 579 306	510 099	30 394 697
	2012	556 389	3 657 698	20 977 531	4 602 561	509 353	30 303 532
	2013	506 453	4 270 824	21 978 092	5 114 722	560 683	32 430 774
	2014	526 108	3 743 592	24 704 938	5 445 667	610 991	35 031 296
	2015	545 718	3 347 808	25 376 199	5 772 898	801 863	35 844 486

Kaynak: Türkiye İstatistik Kurumu (www.tuik.gov.tr)

Tablo 7'den anlaşılacağı üzere Türkiye'yi en fazla, *orta gelir* düzeyine sahip turistler ziyaret etmektedir. Rize'ye gelenler arasında ise, *düşük gelir* düzeyine sahip olan turistlerin sayıca üstünlüğü dikkat çekmektedir. Türkiye'de *çok yüksek gelir* düzeyine sahip turistlerin sayısı, orta ve yüksek gelir düzeyine sahip turistlere oranla az olmasına rağmen sayıları yıllar geçtikçe artmaktadır. Ancak Rize'ye gelen turistler arasında *çok yüksek gelire* sahip olanlar son sıralarda yer almaktadır. Dolayısıyla Türkiye'deki ivmeyi Rize'de de yakalayabilmek ve yüksek gelirli turistlerin ilgisini bu ile çekebilme yönündeki çalışmalara ağırlık vermek yerinde olacaktır.

Grafik 4'te görüldüğü üzere son yıllarda, Rize'ye gelen turistlerden gelir düzeyleri düşük ve



Grafik 4. Turistlerin Geliri, 2009-2015

orta olanların yükselişe geçtiği ve birbirine yaklaştığı söylenebilir. Yapılan araştırmalar; turistlerin gelir düzeyinin, turizm eğilimini olduğu kadar gezinin biçimini ve niteliğini de etkilediğini öne sürmektedir. Düşük gelir grubundaki ailelerin, tatillerinde daha ziyade akraba ve arkadaş yanında kaldığı, yüksek gelir grubundakilerin ise lüks otel konaklamalarını diğer gelir gruplarına nazaran daha çok tercih ettiklerini söylemek mümkündür (Doğan, 2004:50). Tablo 7'deki veriler değerlendirildiğinde, her ne kadar Türkiye'ye gelen turistlerin gelir durumları iyi (orta, yüksek, çok yüksek) olsa dahi Türkiye'de yaptıkları harcamaların düştüğü görülmektedir. Öyle ki Türkiye'ye gelen turistlerin ortalama harcamaları 2014 yılında 828 dolar iken bu sayı 2015'de 756 dolara düşmüştür (Türkiye İstatistik Kurumu, 2016). Bu açıdan bakıldığında, gelir düzeyi yüksek turistlerin giriş yapması kadar önemli başka bir husus var ise o da bu gelir grubunda yer alan turistlerin Türkiye'de yaptığı harcama miktarının artırılmasına yönelik unsurların dikkate alınması gerekliliğidir.

Turistlerin Eğitim Düzeyleri

Türkiye'ye ve Rize'ye gelen turistlerin eğitim düzeyleri ile ilgili veriler Tablo 8'de yer almaktadır. Gelen turistlerin eğitim düzeylerine ilişkin veriler değerlendirildiğinde Rize'ye gelen turistlerin % 70'ini *lise ve dengi* okul mezunu olanlar oluşturmaktadır; Türkiye'ye gelenlerin ise % 36'sının fakülte ve yüksekokul, % 31'inin lise ve dengi okul mezunu olduğu görülmektedir. Rize'ye gelen turistler arasında *yüksek eğitim düzeyine* sahip olanların sayıca azınlıkta olduğu görülmektedir.

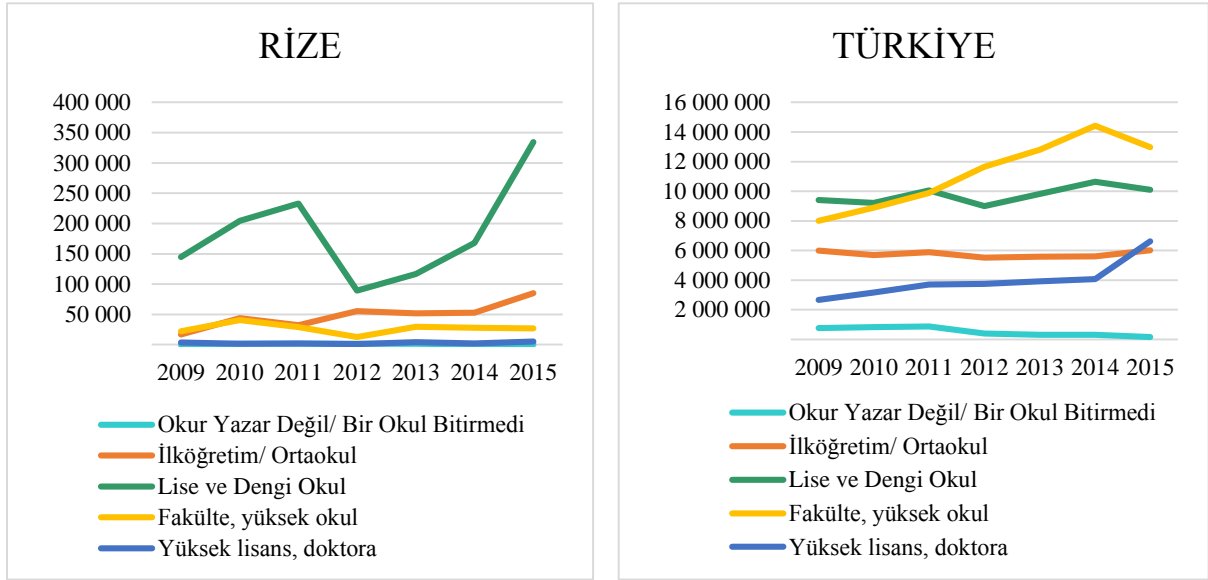
Yapılan araştırmalar genellikle eğitim düzeyi ile turizm hareketlerine katılma arasında doğru orantı olduğunu ortaya koymuştur.. Eğitim düzeyi arttıkça turizme katılma eğiliminin de arttığı söylemek doğru olacaktır. Eğitim düzeyi ile seyahat sıklığı arasındaki ilişki; eğitimin yüksek gelir sağlaması, yabancı dil bilgisinin dış ülkelere gezi eğilimin artırması, eğitimin bilimsel ve kültürel amaçlı gezi eğilimini artırması gibi etmenlerden kaynaklanmaktadır (Doğan, 2004:47).

Grafik 5'te görüleceği üzere Türkiye'ye gelen turistlerin Rize'ye gelen turistlere oranla eğitim düzeylerinin daha yüksek olduğu söylenebilmektedir. Yukarıda açıklandığı üzere eğitim düzeyi ve seyahat etmek sıklığı arasındaki doğru orantı dikkate alındığında eğitilmiş turistler; seyahat kararı alırken daha bilinçli tercihler yapma ve olası olumsuzluklara karşı önlem alma yönelimleri nedeniyle gidilecek bölge ile ilgili detaylı bilgi edinmek istemektedir. 21. yy'da gerek satın alma kararını etkileyen gerekse imaj oluşumunda önemli bir işlevi olan bilgi kaynaklarından internet, önemli bir hale gelmiştir. Turizmde ağızdan ağıza iletişim; email, web siteleri, bloglar, sanal topluluklar, yorum siteleri ve sohbet odaları yoluyla internet üzerinden sağlanmakta ve turistler gidilecek bölgeyle ilgili bilgileri bu sosyal ağlardan edinmektedir. Bu açıdan Rize'nin pazarlama stratejilerini geliştirilmesi aşamasında internet yoluyla iletişimin etkin şekilde kullanması yerinde olacaktır.

Tablo 8. Turistlerin Eğitim Düzeyleri

	Yıllar	Okur Yazar Değil/ Bir Okul Bitirmedi	İlköğretim / Ortaokul	Lise ve Dengi Okul	Fakülte, yüksek okul	Yüksek lisans, doktora	Toplam
Turistlerin Eğitim Durumu (Rize)	2009	0	16 965	144 939	22 395	3 667	187 966
	2010	1 623	43 947	204 199	40 617	1 554	291 940
	2011	1 773	32 039	233 261	28 841	2 171	298 085
	2012	1 481	55 643	89 019	12 784	990	159 917
	2013	1 499	51 516	116 810	29 623	4 338	203 786
	2014	422	52 568	167 775	28 038	2 018	250 821
	2015	237	85 265	334 303	26 972	5 130	451 907
Turistlerin Eğitim Durumu (Türkiye)	2009	755 930	5 991 784	9 409 439	7 995 867	2 660 227	26 813 247
	2010	822 247	5 686 104	9 220 224	8 890 228	3 166 089	27 784 892
	2011	879 112	5 875 231	10 048 618	9 884 089	3 707 653	30 394 703
	2012	398 023	5 519 800	8 989 414	11 662 276	3 734 018	30 303 531
	2013	305 304	5 580 423	9 822 725	12 796 709	3 925 613	32 430 775
	2014	301 131	5 613 038	10 644 788	14 410 957	4 061 383	35 031 297
	2015	152 191	6 011 131	10 102 001	12 969 981	6 609 181	35 844 485

Kaynak: Türkiye İstatistik Kurumu (www.tuik.gov.tr)



Grafik 5. Turistlerin Eğitim Düzeyleri, 2009-2015

SONUÇ VE ÖNERİLER

Rize ili; tarihi, kültürel zenginlikler ve doğal güzellikler ile bunların çeşitlendirilebilme potansiyeline sahip olması dolayısıyla yerli ve yabancı turistler için giderek daha cazip bir turizm destinasyonu haline almaktadır. Bölgenin bünyesinde barındırdığı doğal çekicilikler, insan yapımı çalışma ve çabalar ile desteklenmeye muhtaçtır. Bu bağlamda ilde sınırlı olan kaliteli konaklama olanaklarının artırılması ve turizm yatırımcılarını Rize'ye çekmek için daha fazla çaba gösterilmesine ihtiyaç duyulmaktadır. Rize İl Kültür ve Turizm Müdürlüğü gerek katıldığı fuarlarda gerekse de yapılan ağırlama faaliyetlerinde, turizmin ekonomiye katkı sağlamasının birinci kaidesi olan, gelen turisti daha fazla gün konaklatabilmek yönündeki çalışmalarını titizlikle ele almalıdır.

Rize'nin turizm göstergelerinin Türkiye ile kıyaslanması sonucunda ortaya çıkan sonuçlar değerlendirildiğinde Türkiye'ye gelen turist sayısının yedi yıllık süreçte % 30 artış gösterdiği bununla beraber Rize'ye gelen turist sayısının aynı süreçte % 39 artış gösterdiği görülmüştür. Dolayısıyla 2009-2015 yılları arasında Rize'nin turist sayısındaki artış yüzdesinin Türkiye'ye oranla yüksek olduğu sonucuna ulaşılmıştır. Rize'de var olan turizm potansiyelinin çeşitli nedenlerle ortaya çıkartılmaya başlanmasıyla birlikte bölgeye olan iç turizm talebinde artış olduğu gözlenmiştir. Söz konusu yıllar arasında yöreye gelen turist sayılarına bakıldığında bu durumu destekler nitelikte bir tablo ortaya çıkmaktadır. Rize'ye gelen turist sayısı Türkiye ile kıyaslandığında ise turistlerin yerli ve yabancı olma durumlarına göre bir farklılık ortaya çıkmaktadır. Rize'de gelen turistlerin % 85'inden fazlası yerli turistten oluşmakta iken Türkiye'de bu durum yabancı turistlerin bariz çoğunluğu şeklinde kendini göstermektedir.

Turistlerin ziyaret amaçları değerlendirildiğinde Rize'ye gelen turistlerin en çok akraba ve arkadaş ziyaretini amacıyla geldiği, Türkiye'yi ziyaret eden turistlerin ise gezi, eğlence, sportif ve kültürel faaliyetler nedeniyle geldiği görülmektedir. Hem Türkiye hem de Rize'ye dini/hac ziyareti amacıyla gelenler, sayıca en az olan grubu oluşturmuştur. Rize ilinin öne çıkan arz kaynaklarından birini oluşturan kaplıcalar, ilin sağlık turizminde arzu edilen seviyelere yükselmesi için önemli bir çekicilik unsurudur. Ancak Rize'ye gelen turistlerin ziyaret amaçları

irdelendiğinde nedenler ile gelenlerin sayılarındaki düşüklük dikkat çekmektedir. Öyle ki bazı yıllarda (2012) Rize'yi sağlık ve tıbbi amaçlı ziyaret eden turist bulunmamıştır. Önümüzdeki yılları takiben Rize ilinin sahip olduğu Ayder Kaplıcaları ve bunların tedavi edici özelliklerinden daha fazla faydalanılması ve bunun sonucunda yöreye sağlık/tıbbi nedenlerle gelenlerin sayısında artış sağlanmasına yönelik çalışmalar yapılarak kaplıca özelliği taşıyan merkezlerin tanıtım ve pazarlama faaliyetlerine ağırlık verilmesi gerekmektedir.

Türkiye'ye gelen turistlerin çoğunun orta düzeyde gelire sahip oldukları görülürken, Rize'ye düşük gelir düzeyine sahip olanların geldiği görülmektedir. Son yıllarda, Rize'ye gelen turistlerin gelir düzeyleri düşük ve orta olanların yükselişe geçtiği ve yer yer rakamların birbirine yaklaştığı görülmektedir. Ne var ki Rize'ye gelen turistler arasında *çok yüksek gelir düzeyine* sahip olanlar sayıca azınlığı oluşturmaktadır. Bu durum göz önünde bulundurulduğunda Rize, gelir düzeyi yüksek turisti çekebilme noktasında Türkiye'nin gerisinde kalmaktadır. Yüksek gelir grubuna hitap eden aktivitelerinin özel ilgi turizmi kapsamında bölgede canlandırılarak hedef kitleyi bölgeye çekmek mümkün olabilecektir.

Gelen turistlerin eğitim düzeylerine göre dağılımlarında Rize'ye gelen turistlerin % 70'ini *lise ve dengi* okul mezunu olanlar oluşturmakta; Türkiye'ye gelenlerin ise % 36'sının fakülte ve yüksekokul, % 31'inin lise ve dengi okul mezunu olduğu görülmektedir. Türkiye'ye gelen turistlerin Rize'ye gelen turistlere nazaran eğitim düzeylerinin daha yüksektir. Gelir durumunda olduğu gibi eğitim düzeyi de turistlerin seyahat etme sıklığı üzerinde olumlu bir etkiye sahiptir. Eğitim seviyesi yükselen turistlerin çevresine, ülkesine ve diğer ülkelere olan ilgi ve merak seviyesi artacağından bu durum daha sık seyahat etmesi ile sonuçlanacaktır. Rize ilinde kongre ve bilimsel faaliyetlere ağırlık verilerek eğitim düzeyi yüksek turistlerin burada ağırlanması yolu ile hem kongre turizmine bir zemin oluşturmak hem de bu amaçla gelen turistlere yöreyi tanıtarak bir sonraki ziyaret sebeplerini çeşitlendirmek mümkün olabilecektir.

Mevcut göstergelerden elde edilen sonuçlardan hareketle Rize iline çeşitli amaçlar ile ziyarete gelen, eğitim ve gelir düzeyi birbirinden farklı yerli ve yabancı turistlerin yöredeki ortalama kalış süresinin, Türkiye ortalamasının altında olduğu görülmüştür. Bu durumun, bir bölgede turizmin gelişmesinin ön koşulu olan alt ve üst yapı olanakları bakımından Rize ilinin yetersiz kalışından kaynaklanması muhtemeldir. Bu halin bilincinde olan yerel yönetimler gerekli çalışmalara başlamış ancak Rize halkı ve medyanın da dile getirdiği üzere çalışmalara gereken hız kazandırılmamıştır. Tamamlanamayan temel düzeydeki alt yapı çalışmaları, üst yapının oluşturulmasına da engel olmakta ve bölgenin turizm sektöründen hak ettiği kar düzeyine ulaşması gecikmektedir. Her geçen sene daha fazla misafir ağırlayabilecek ve gelen turistlerin ilgisini canlı tutarak daha çok geceleme yapmasını sağlayacak doğal çekiciliklere sahip Rize ilinde uzunca süredir var olan olumsuzlukların giderilmesi, mevcut potansiyelin beşeri dokunuşlarla destelenerek onlara turistik nitelik kazandırılması ile bölge turizminin canlanması ve gelişmesi beklenmektedir.

KAYNAKLAR

- Atasoy, M., Reis, S. ve Sancar, C. (2009). Sürdürülebilir Turizm Gelişmesi ve Yayla Turizmi: Ayder Yaylası, TMMOB Harita ve Kadastro Mühendisleri Odası, 12. Türkiye Harita Bilimsel ve Teknik Kurultayı, Ankara, 11 – 15.
- Bakırcı, M. (1990). Doğu Karadeniz'de Yayla Turizmi. *Turizm Dünyası Dergisi*, 2(15):45-48.
- Doğan, H. Z. (2004). *Turizmin Sosyo-Kültürel Temelleri*. Ankara: Detay Yayıncılık.

- Köksal, A. (1988). Karadeniz Bölgesinin Turizm Coğrafyası. Birinci Tarih Boyunca Karadeniz Kongresi Bildirileri Samsun. 13-17 Ekim 1988.
- Kurdoğlu, O. ve Bektaş, V. (15-17 Ekim, 2015). Korunan Alanlarda Turizmden Kaynaklanan Sorunlar: Kaçkar Dağları Milli Parkı Örneği. IV. Ormancılıkta Sosyo-Ekonomik Sorunlar Kongresi, Trabzon.
- Kültür ve Turizm Bakanlığı (2011). KTKGB ve Turizm Merkezleri. Yatırım ve İşletmeler Genel Müdürlüğü. 22.08.2016 tarihinde <http://www.ktbyatirimisletmeler.gov.tr/TR,9669/ktkgb-ve-turizm-merkezleri.html> adresinden alınmıştır.
- Kültür ve Turizm Bakanlığı Yatırım ve İşletmeler Genel Müdürlüğü (2014). Konaklama, Tesise Geçiş ve Geceleme Formları. 20.08.2016 tarihinde <http://www.ktbyatirimisletmeler.gov.tr/TR,9871/konaklama-tesise-gelis-ve-geceleme-formlari.html> adresinden alınmıştır.
- Orman ve Su İşleri Bakanlığı, (2011). Korunan Alanlar ve İklim Değişikliği Türkiye Ulusal Stratejisi. 20.08.2016 tarihinde http://www.tr.undp.org/content/turkey/tr/home/library/environment_energy/protectedareas.html adresinden alınmıştır.
- Orman ve Su İşleri Bakanlığı, (2013). Rize Doğa Turizmi Master Plan Taslağı. Doğa Koruma ve Milli Parklar Genel Müdürlüğü, Ankara.
- Rize Ticaret ve Sanayi Odası (2016). Rize hakkında. 20.08.2016 tarihinde <http://rizetso.org.tr/> adresinden alınmıştır.
- Somuncu, M. (1991). Rize-Ayder Yaylasında Turizm, *Ankara Üniversitesi Dil ve Tarih-Coğrafya Fakültesi Dergisi*, 1(4):268.
- Sümer, G. Ç. (2014). Rize’de Kentleşme Süreci. *Ekonomik ve Sosyal Araştırmalar Dergisi*, 10 (1):163-183.
- T.C. Kalkınma Bakanlığı Doğu Karadeniz Projesi Bölge Kalkınma İdaresi Başkanlığı (DOKAB). (2014). Rize il istatistikleri 2014. İzleme ve Değerlendirme Koordinatörlüğü, Giresun.
- TÜRSAB (2014). Kış Turizmi Raporu. 19.08.2016 tarihinde http://www.tursab.org.tr/dosya/12196/tursab-kis-turizmi-raporu119314251845-1_12196_3978793.pdf adresinden alınmıştır.